

w wellion[®]

NEWTON_{GDH-FAD} BTE

**NÁVOD NA
POUŽITIE**



Vážený používateľ Wellion NEWTON GDH-FAD (BTE):

Ďakujeme, že ste si vybrali glukomer Wellion NEWTON GDH-FAD (BTE). Monitorovanie Vašej hladiny glukózy v krvi je neoddeliteľnou súčasťou liečby diabetu. Spoločnosť MED TRUST je odhodlaná pomôcť Vám kontrolovať Váš stav, aby ste mohli žiť zdravý a aktívny život.

Prosím, prečítajte si túto príručku pre používateľa, ktorá Vám pomôže zvládnuť ovládanie jednoduchých funkcií Vášho merača Wellion NEWTON GDH-FAD (BTE). Pri správnom používaní Vám glukomer nameria presné výsledky.

Monitorovací systém hladiny glukózy v krvi Wellion NEWTON GDH-FAD Vám nameria presné výsledky z čerstvej celej kapilárnej alebo žilovej krvi. Tento produkt je určený na použitie zdravotníkymi pracovníkmi v zdravotníckych zariadeniach alebo na samotestovanie diabetikmi. Výsledky merania slúžia iba ako užitočné informácie, nie ako dôkaz klinických diagnóz.

Dôležité bezpečnostné pokyny pred použitím:

- Zabráňte tomu, aby merač spadol alebo sa namočil.
- Merač používajte iba v súlade s týmto návodom na použitie.
- Používajte iba testovacie prúžky na meranie hladiny glukózy v krvi Wellion NEWTON GDH-FAD (ďalej len „testovacie prúžky“).
- Nepoužívajte merač, ak nefunguje správne alebo bol poškodený.

- Na merač nič neumiestňujte.
- Pokiaľ sa v tejto príručke neuvádza inak, nedovoľte, aby čokoľvek vniklo do otvorov merača.
- Tento merač je určený iba na stanovenie hladiny glukózy v krvi za použitia vzoriek celej krvi. Nepoužívajte vzorky séra alebo plazmy.
- Pacienti, ktorí sú vážne chorí, silno dehydrovaní alebo sú v hyperosmolárnom stave, by nemali používať systém Wellion NEWTON GDH-FAD.
- Ak sa zariadenie dlhší čas nebude používať, vyberte batérie.
- Nepoužívajte testovacie prúžky alebo kontrolný roztok po uplynutí dátumu expirácie.
- Vyhybajte sa používaniu merača v blízkosti zariadení vyžarujúcich elektromagnetické žiarenie, napríklad televízorov, mobilných telefónov, mikrovlnných rúr a röntgenov. Vyhybajte sa statickej elektrine, najmä vo veľmi suchom prostredí.

OBSAH

VAŠA NOVÁ MERACIA SÚPRAVA	6
POPIS KOMPONENTOV	7
Merač glukózy v krvi Wellion NEWTON GDH-FAD	7
Displej	9
Testovací prúžok	10
NASTAVENIE MERAČA PRED POUŽITÍM	15
Vloženie batérií	15
Nastavenie merača	16
KONTROLNÉ RIEŠENIE	22
Testy kontroly kvality	25
MERANIE KRVNÉHO CUKRU	30
Odber vzorky krvi	31
Príprava odberového pera	32
Meranie cukru v krvi	34

INTERPRETÁCIA VÝSLEDKOV MERANIA	38
Odporúčané doby a ciele skúšok	38
Indikátory „HI“ a „LO“	40
Varovania „HYPO“ a „HYPER“	41
Pamäť zariadenia	44
Vymazanie pamäte	46
Prenos uložených údajov	47
Porovnanie meracieho prístroja a laboratórnych výsledkov	47
ÚDRŽBA	50
Skladovanie	50
Výmena batérie	51
Čistenie	52
RIEŠENIE PROBLÉMOV	53
TECHNICKÉ ÚDAJE	57
SYMBOLY	58
ZÁRUKA VÝROBCU	59

VAŠA NOVÁ MERACIA SÚPRAVA

Meracia súprava Wellion NEWTON GDH-FAD obsahuje nasledujúce položky:

Glukomer Wellion NEWTON GDH-FAD vrátane batérií

10 testovacích prúžkov Wellion NEWTON GDH-FAD (voliteľné)

Lancetové zariadenie Wellion PRO2 (voliteľné)

10 lanciet Wellion (voliteľné)

Kompaktné vrecúško

Návod na použitie

Príručka pre uľahčenie začatia používania

OPIS SÚČASTÍ

Glukomer Wellion NEWTON GDH-FAD

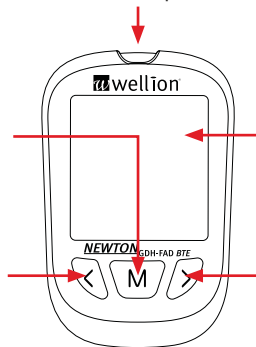
Merač Wellion NEWTON GDH-FAD analyzuje testovacie prúžky a zobrazuje koncentráciu glukózy v krvi. Použite nižšie uvedený diagram na oboznámenie sa so všetkými súčastami merača.

Otvor na testovacie prúžky:

Do tejto časti sa vkladá testovací prúžok za účelom merania.

Tlačidlo „M“: Stlačte tlačidlo „M“ pre vstup do režimu pamäte (keď je merač vypnutý). Toto tlačidlo sa tiež používa na výber/potvrdenie.

Tlačidlo „>“: Keď je merač vypnutý, stlačte tlačidlo „>“ pre vstup do režimu pripomenky merania.



Displej: Zobrazuje Vaše výsledky merania, nastavenia a ďalšie informácie.

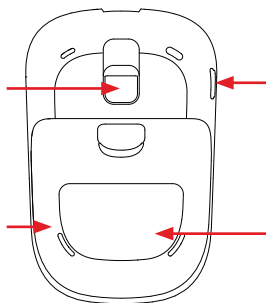
Tlačidlo „<“: Stlačením a podržaním tlačidla „<“ sa merač zapne a vstúpi do ponuky Systémové nastavenia.

OPIS SÚČASTÍ

Glukomer Wellion NEWTON GDH-FAD

Tlačidlo vysunutia testovacích prúžkov: Posuňte tlačidlo vysunutia smerom dopredu pre odstránenie použitého testovacieho prúžku.

Kryt batérií: Odstráňte kryt batérií pre vloženie 2 3 V lítiových gombíkových batérií CR 2032.



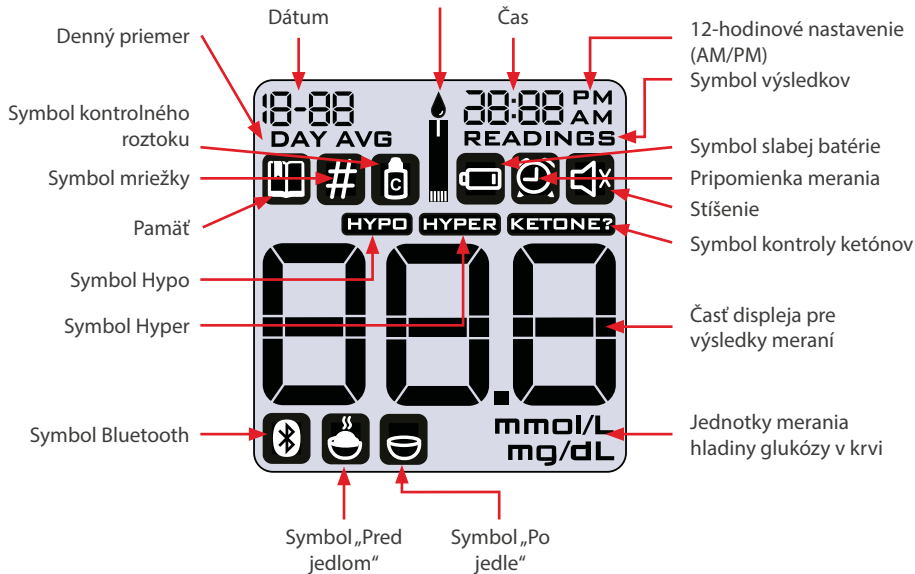
Dátový vstup: Pri používaní s dátovým káblom môžete údaje uložené v merači preniesť do svojho počítača, analyzovať ich a vytlačiť si ich. (Vyžaduje sa dátový kábel, kontaktujte, prosím, služby zákazníkom).

Štítok: Obsahuje informácie o produkte.

Správne načítanie Vašich údajov možno zabezpečiť iba s originálnym USB káblom Wellion NEWTON GDH-FAD.

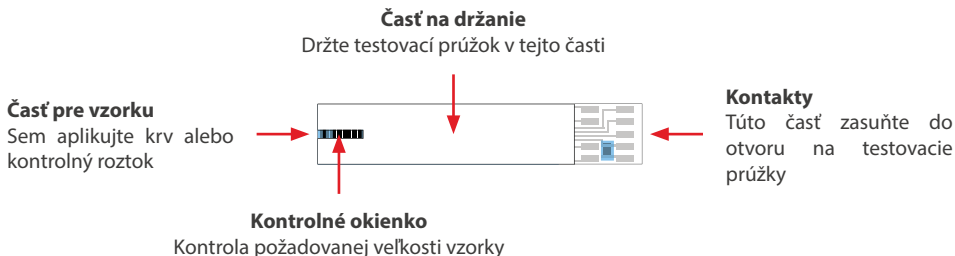
Displej

Symbol aplikovania krvi



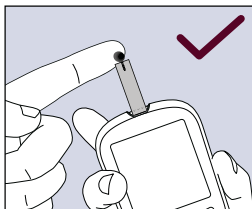
Testovacie prúžky

Testovacie prúžky na meranie hladiny glukózy v krvi Wellion NEWTON GDH-FAD obsahujú chemické činidlá. Po vložení testovacieho prúžka do otvoru na testovacie prúžky a aplikovaní krvnej vzorky sa krv automaticky nasaje do kontrolného okienka. Vytvorí sa prechodový prúd, a ten sa zmeria, aby sa stanovil správny výsledok merania hladiny glukózy v krvi.

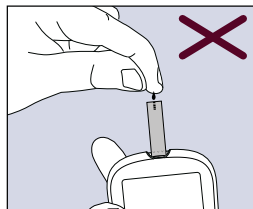


DÔLEŽITÉ

- Uistite sa, že vzorku krvi nanášate na konček testovacieho prúžka, nikdy nie na jeho vrchnú časť. Aplikovanie krvi na vrchnú časť testovacieho prúžka spôsobí nepresnosť výsledkov.




Správne



Nesprávne



Aplikujte vzorku krvi na okraj prúžku, kým nebude kontrolné okienko plné. Keď je množstvo krvi dostatočné, glukomer začne odpočítavanie. Ak kontrolné okienko nie je plné, do troch sekúnd môžete dodať ďalšiu krv. Ak nebolo aplikované dostatočné množstvo krvi, zobrazí sa chybové hlásenie E-3. Prosím, odstráňte testovací prúžok a použite nový prúžok. Ak vidíte, že sa kontrolné okienko nenaplnilo, ale odpočítavanie aj tak začne, prosím, odstráňte testovací prúžok a použite nový testovací prúžok.

Každé balenie testovacích prúžkov Wellion NEWTON GDH-FAD je označené číslom šarže (LOT), dátumom expirácie „“ a rozmedzím kontrolného roztoku (CTRL 0, CTRL 1, CTRL 2). Prosím, používajte správne prúžky odporúčané pre Váš merač. Pri používaní neschválených prúžkov sa merač ani nezapne, alebo dôjde k chybe.

Skladovanie a zaobchádzanie

Prosím, dodržiavajte pokyny pre skladovanie a zaobchádzanie uvedené nižšie:

Testovacie prúžky skladujte na čistom a suchom mieste pri izbovej teplote 2 – 35 °C.

Neskladujte testovacie prúžky v teple alebo na priamom slnku.

- Testovacie prúžky nechladte ani nezmrazujte.
- Neskladujte ani nepoužívajte testovacie prúžky na vlhkom mieste, napríklad v kúpeľni.
- Neskladujte merač, testovacie prúžky ani kontrolný roztok v blízkosti bielizní ani čistiacich prostriedkov, ktoré obsahujú bieliace činidlo.
- Po vybratí testovacieho prúžku nádobku ihneď uzavrite.
- Použite testovací prúžok ihneď po tom, ako ho vyberiete z balenia.
- Nepoužívajte testovacie prúžky po uplynutí dátumu expirácie. Môže to spôsobiť nepresnosť výsledkov merania.

TIP

- Na štítku testovacích prúžkov Wellion NEWTON GDH-FAD sa uvádza dátum expirácie vo formáte rok-mesiac. Napríklad: 2022-01 znamená, že testovacie prúžky možno používať do januára 2022.

Osobitné pokyny pre testovacie prúžky predávané v nádobke

- Testovacie prúžky by sa mali skladovať v pevne uzavretej nádobke, v ktorej sú dodané.
- Neskladujte testovacie prúžky mimo ich nádobky. Testovacie prúžky je potrebné skladovať v ich pôvodnej nádobke. Uzáver musí byť pevne uzavretý..
- Neprekładajte testovacie prúžky do akejkoľvek inej nádoby.
- Po vybratí testovacieho prúžku nádobku ihneď uzavrite.
- Nové balenie testovacích prúžkov je možné používať 12 mesiacov od prvého otvorenia. Poznačte si, prosím, dátum prvého otvorenia nádobky a po 12 mesiacoch ju odhodte.

Osobitné pokyny pre testovacie prúžky predávané v jednorazovom balení

- Opatrne roztrhnite balenie smerom od označenej časti. Testovacie prúžky nepoškodte ani neohýnajte.
- Použite testovací prúžok ihneď po tom, ako ho vyberiete z balenia. .

Opatrenia k testovacím prúžkom

- Na použitie pri diagnostike in vitro.
- Použite testovací prúžok ihneď po tom, ako ho vyberiete z balenia, výsledky merania inak nemusia byť presné.
- Nepoužívajte testovacie prúžky ktoré sú roztrhnuté, ohnuté alebo akokoľvek

poškodené. Nepoužívajte testovacie prúžky opakovane.

- Nádobku s testovacími prúžkami uchovávajte mimo dosahu detí a zvierat.
- Predtým, než akokoľvek upravíte svoj liečebný plán na základe Vašich výsledkov merania hladiny glukózy v krvi, poraďte sa s Vaším lekárom alebo zdravotníckym pracovníkom.
- Pre podrobnejšie informácie si, prosím, prečítajte pokyny k testovacím prúžkom.

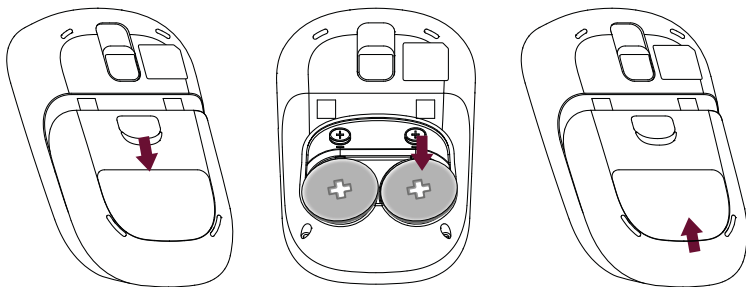
NASTAVENIE MERAČA PRED POUŽITÍM

Vloženie batérií

Merač Wellion NEWTON GDH-FAD potrebuje 2 3 V lítiové gombíkové batérie CR 2032, ktoré sú súčasťou balenia.

Pri vkladaní batérií sa, prosím, riadte nasledujúcimi pokynmi:

1. Na zadnej strane merača zatlačte na kryt batérií, aby sa otvoril tak, ako je zobrazené na obrázku.
2. Vložte nové batérie tak, aby strana označená „+“ smerovala nahor.
3. Znova nasadte kryt batérií a uistite sa, že je nasadený pevne.



Nastavenie merača

Pre nastavenie Vášho merača sa riadte nižšie uvedenými pokynmi:

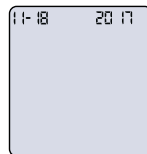
Systémové nastavenia

Pred prvým použitím Vášho merača Wellion NEWTON GDH-FAD sa uistite, že všetky systémové nastavenia sú správne. Napríklad, nastavenie správneho času je kľúčové pre riadne fungovanie funkcie História.

Pre vstup do ponuky Systémové nastavenia stlačte a 2 sekundy podržte tlačidlo „<“.

Nastavenie času

1. Na displeji sa zobrazí mesiac, deň a rok. V pravej hornej časti obrazovky bude blikať rok. Pre zmenu roka stlačte tlačidlo „<“ alebo „>“ a potom tlačidlo „M“ pre uloženie Vašej voľby.
2. Na displeji sa teraz zobrazí mesiac a deň v ľavom rohu. Zmeňte mesiac a deň stláčaním tlačidla „<“ alebo „>“. Pre potvrdenie stlačte tlačidlo „M“.
3. A Potom nastavte správny čas. Merač štandardne zobrazuje čas vo 24-hodinovom formáte. Pre uloženie správneho času stlačte tlačidlo „M“. Stlačením tlačidla „<“ alebo „>“ môžete prepnúť medzi



24-hodinovým alebo 12-hodinovým formátom. Pre uloženie a pokračovanie na ďalší krok stlačte tlačidlo „M“.

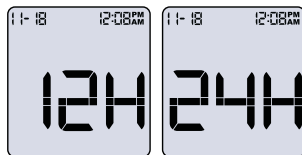
Nastavenia zvuku

V ponuke Nastavenia zvuku môžete zapnúť alebo vypnúť zvuk merača stlačením tlačidla „<“ alebo „>“. Pre uloženie tohto nastavenia stlačte tlačidlo „M“.

Keď je zvuk zapnutý, merač zapípa v nasledujúcich prípadoch:

- Keď sa merač zapne
- Keď je krvná vzorka dostatočná
- Keď sa zobrazia výsledky merania
- Keď dôjde k chybe
- Keď je aktivovaná pripomienka merania

Merač vydá jedno pípnutie pri zapnutí, po správnom aplikovaní krvnej vzorky a pri zobrazení výsledkov merania. Merač vydá dve krátke pípnutia, ak dôjde k chybe. Prosím, preštudujte si tabuľku s chybovými hláseniami v tomto návode na použitie.



Po nastavení zvuku prejde merač k nastaveniam výstrahy pre vysokú a nízku hladinu glukózy v krvi.

Nastavenia výstrahy pre vysokú a nízku hladinu glukózy v krvi

Merač Wellion NEWTON GDH-FAD ponúka výstrahy upozorňujúce na vysokú (Hyper) a nízku (Hypo) hladinu glukózy v krvi. Tieto výstrahy by ste si mali nastaviť podľa pokynov Vášho zdravotníckeho pracovníka. Keď je Váš výsledok merania nižší ako výstražná hodnota Hypo (maximálnu Hypo hodnotu merača možno nastaviť na 5,6 mmol/l – 100 mg/dl), zobrazí sa symbol „HYPO“. Keď je Váš výsledok merania vyšší ako výstražná hodnota Hyper (minimálnu Hyper hodnotu merača možno nastaviť na 6,7 mmol/l – 120 mg/dl), zobrazí sa symbol „HYPER“.

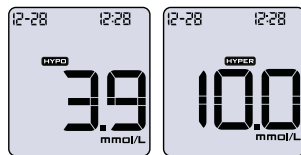
Nastavenia Hyper a Hypo sú štandardne VYPNUTÉ.

Pre zmenu prahovej výstražnej hodnoty Hypo (alebo jej vypnutie) stlačte tlačidlo „<“ alebo „>“ a potom tlačidlo „M“ pre uloženie. Následne zmeňte prahovú výstražnú hodnotu Hyper (alebo ju vypnite) stlačením tlačidla „<“ alebo „>“ a potom tlačidla „M“ pre uloženie. Merač prejde k nastaveniam upozornenia na meranie ketónov.

Nastavenie upozornenia na meranie ketónov

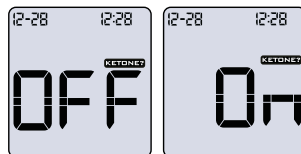
Pre zapnutie alebo vypnutie upozornenia na meranie ketónov stlačte tlačidlo „<“ alebo

„>“ a potom tlačidlo „M“ pre uloženie. Keď je funkcia upozornenia na meranie ketónov zapnutá, v pravej hornej časti displeja sa zobrazí symbol „KETÓNY?“ ak je výsledok merania vyšší ako 16,7 mmol/l – 300 mg/dl.



Nastavenie označenia jedál

Merač Wellion NEWTON GDH-FAD má funkciu označenia jedál, ktorá Vám umožňuje označiť si výsledok merania ako výsledok nameraný pred alebo po jedle. Pre zapnutie alebo vypnutie funkcie označenia jedál stlačte tlačidlo „<“ alebo „>“ a potom tlačidlo „M“ pre uloženie. Po tomto nastavení sa merač vypne.

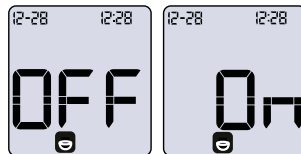


Doplnkové nastavenia

Ak má Váš merač bezdrôtové funkcie (Wellion NEWTON GDH-FAD BTE), v ponuke Systémové nastavenia môžu byť doplnkové nastavenia. Pre viac informácií pozri príručku pre Bluetooth.

Nastavenie pripomienky merania

Môžete si nastaviť až 10 rôznych výstrah, ktoré Vás upozornia, aby ste pravidelne vykonávali meranie hladiny glukózy v krvi. Ktorúkoľvek z týchto výstrah tiež



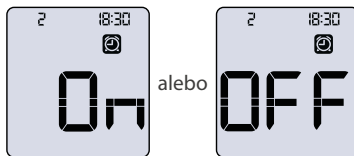
môžete kedykoľvek zapnúť alebo vypnúť.

Keď je merač vypnutý, stlačte a podržte tlačidlo „>“ pre vstup do ponuky Nastavenie pripomienky merania.

Pre výber čísla pripomienky, ktorú chcete upravovať, stlačte tlačidlo „<“ alebo „>“. Pre potvrdenie výberu stlačte tlačidlo „M“. Podržaním tlačidla „<“ alebo „>“ môžete upraviť čas pripomienky (hodina/minúta), potom stlačte tlačidlo „M“ pre uloženie/potvrdenie. Po uložení času sa merač vypne.

Výstraha pripomienky merania zaznie na 2 minúty a ak nedôjde k žiadnej odozve zo strany používateľa, zaznie znova o 5 minút. Výstraha sa vypne vložení testovacieho prúžka alebo stlačením ktoréhokoľvek tlačidla.

Keď je pripomienka merania zapnutá, na displeji sa zobrazí symbol budíka tak, ako je zobrazené na obrázku:



Keď znie výstraha pripomienky merania, na displeji sa zobrazuje:



POZNÁMKA

- Čísla budú rýchlejšie stúpať alebo klesať, ak budete tlačidlá „<“ alebo „>“ držať stlačené.

TIP

- Po výmene batérií bude potrebné znova nastaviť iba čas. Ostatné nastavenia budú uložené v pamäti merača.

KONTROLNÝ ROZTOK

Kontrolný roztok je roztok glukózy známej koncentrácie používaný na potvrdenie správneho fungovania Vášho merača a testovacích prúžkov. Je dôležité vykonávať kontrolný test kvality pravidelne, aby ste sa uistili, že Vaše výsledky merania sú presné.

Kontrolný test kvality by ste mali vykonať v nasledujúcich prípadoch:

Keď máte podozrenie, že

- merač Wellion NEWTON GDH-FAD alebo testovacie prúžky na meranie hladiny glukózy v krvi Wellion NEWTON GDH-FAD nefungujú správne.
- Vaše výsledky meraní sú nepresné alebo nezodpovedajú tomu, ako sa cítite.
- Váš merač bol poškodený.
- A po čistení Vášho merača.

Skladovanie a zaobchádzanie

Prosím, prečítajte si nasledujúce pokyny na skladovanie a zaobchádzanie:

- Kontrolné roztoky skladujte pri teplote 2 – 35 °C.
- Kontrolný roztok nechladte ani nezmrazujte.
- Ak je kontrolný roztok studený, nepoužívajte ho, kým sa neohreje na izbovú teplotu.
- Nepoužívajte kontrolný roztok po uplynutí dátumu expirácie.

TIP

- Na štítku kontrolného roztoku sa uvádza dátum expirácie vo formáte rok-mesiac. Napríklad, 2022-01 znamená, že kontrolný roztok možno používať do januára 2022.

Kontrolný roztok je možné používať 6 mesiacov od prvého otvorenia nádoby. Prosím, poznačte si dátum prvého otvorenia nádoby a odhodte ju po 6 mesiacoch. Nepoužívajte po uplynutí dátumu expirácie.

Opatrenia ku kontrolnému roztoku

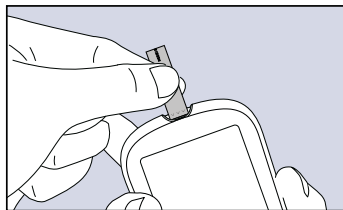
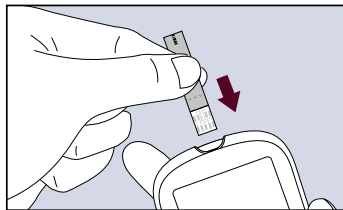
- Na použitie pri diagnostike in vitro. Kontrolný roztok je určený iba na testovanie mimo tela. Neprehŕtať ani nevpichovať.
- Pred použitím dobre premiešať.
- Kontrolné testy kvality by sa mali vykonávať pri teplote 5 – 45 °C.
- Zabráňte kontaktu nádoby s kontrolným roztokom s testovacím prúžkom.
- Používajte iba kontrolný roztok odporúčaný pre Váš merač.
- Kontrolné rozmedzia uvedené na balení testovacích prúžkov nie sú odporúčanými rozmedziami pre Vašu hladinu glukózy v krvi. Vaše rozmedzie hladiny glukózy v krvi by mal stanoviť Váš zdravotnícky pracovník.

Kontrolné testy kvality

Kontrolný test kvality sa používa na overenie správneho fungovania glukomeru a testovacích prúžkov a na zabezpečenie presnosti výsledkov. Prosím, vykonajte kontrolné testy kvality v nasledujúcich prípadoch:

- Keď máte podozrenie, že merač alebo testovacie prúžky nefungujú správne.
- Keď máte podozrenie, že Vaše výsledky meraní sú nepresné alebo nezodpovedajú tomu, ako sa cítite.
- Keď máte podozrenie, že merač je poškodený.

1. Vložte testovací prúžok do otvoru na testovacie prúžky a merač sa automaticky zapne. Ak je zvuk zapnutý, zaznie „pípnutie“ a všetky symboly na displeji sa zobrazia naraz.
2. Na obrazovke sa teraz zobrazí dátum, čas a blikajúci symbol aplikovania krvi. Symbol testovacieho prúžku a blikajúci symbol kvapky krvi indikujú, že bol testovací prúžok vložený správne.
3. Opatrne potraсте nádobkou s kontrolným roztokom, jemne vytlačte kontrolný roztok, prvú



kvapku odkvapnite mimo a druhú naneste na čistý nesavý povrch. Potom priložte druhú kvapku k reakčnej zóne testovacieho prúžku. Zabráňte kontaktu nádoby s testovacím prúžkom. Ak je zvuk zapnutý, merač zapípa na znak toho, že bolo aplikované dostatočné množstvo kontrolného roztoku.

TIP

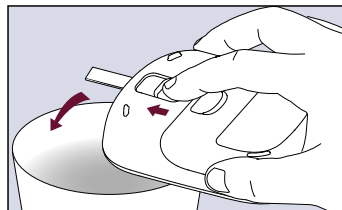
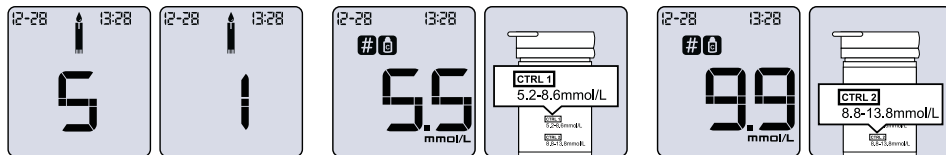
- Ak nebol testovací prúžok vložený správne, merač sa nezapne.


4. Po aplikovaní dostatočného množstva kontrolného roztoku sa na displeji zobrazí 5-sekundové odpočítavanie, po ktorom sa zobrazí výsledok merania s kontrolným roztokom. Ak výsledok merania s kontrolným roztokom spadá do kontrolného rozmedzia uvedeného na balení (na nádobke s testovacími prúžkami alebo na fóliovom vrecúšku), znamená to, že merač funguje normálne a systém riadne funguje.

TIP

- Ak sa vytvorí veľká bublina, utrite ju čistým vatovým tampónom a potom vykonajte nasledovné kroky.
- Ak jedna kvapka kontrolného roztoku nenaplní kontrolné okienko, prosím, pridajte ďalšiu kvapku do 3 sekúnd. V opačnom prípade testovací prúžok odhodte a postup opakujte znova.

5. Po ukončení merania posuňte tlačidlo vysunutia testovacích prúžkov, aby sa vysunul testovací prúžok, a merač Wellion NEWTON GDH-FAD sa automaticky vypne.



Keď sa zároveň objavia symboly „“ a „#“, ide o výsledok merania s kontrolným roztokom, a ten nebude zahrnutý do 7-, 14-, 30-, 60- alebo 90-dňových priemerov. Keď si zobrazíte históriu meraní, výsledky meraní s kontrolným roztokom sa nezobrazia.

Ak výsledky merania s kontrolným roztokom spadajú mimo referenčného rozmedzia:

- Uistite sa, že ich porovnávate so správnym rozmedzím. Výsledky meraní s kontrolným roztokom je potrebné porovnávať s relevantným rozmedzím CTRL uvedeným na nádobke s testovacími prúžkami (alebo na fóliovom vrecúšku).
- Skontrolujte dátum expirácie testovacieho prúžku a kontrolného roztoku. Uistite sa, že testovacie prúžky neboli otvorené dlhšie ako 12 mesiacov a kontrolný roztok dlhšie ako 6 mesiacov. Testovacie prúžky a kontrolný roztok po uplynutí dátumu expirácie odhodte.
- Uistite sa, že meranie vykonávate pri správnej teplote (5 – 45°C).
- Uistite sa, že nádobky s testovacími prúžkami a s kontrolným roztokom boli pevne uzavreté.
- Uistite sa, že používate správnu značku kontrolného roztoku.
- Uistite sa, že dodržiavate pokyny uvedené v príručke pre používateľa.

Po overení dodržania vyššie uvedených pokynov zopakujte kontrolný test kvality s novým prúžkom. Ak výsledok merania s kontrolným roztokom stále spadá mimo rozmedzia uvedeného na nádobke s testovacími prúžkami (alebo na fóliovom vrecúšku), problém je možno vo Vašom merači. Prosím, kontaktujte predajcu so žiadosťou o pomoc.

K dispozícii sú kontrolné roztoky pre tri úrovne merania, označené sú ako Kontrolný

roztok 0, Kontrolný roztok 1 a Kontrolný roztok 2. Každý z kontrolných roztokov postačuje na väčšinu potrieb súvisiacich so samotestovaním. Ak máte podozrenie, že Váš merač či testovacie prúžky nefungujú správne, môžete pristúpiť aj k testu úrovne 0 alebo úrovne 2. Všetky rozmedzia (CTRL 0/CTRL 1 a CTRL 2) sú uvedené na nádobke s testovacími prúžkami (alebo na fóliovom vrecúšku). Jednoducho zopakujte kroky 4 až 6 za použitia kontrolného roztoku. Potvrdenie správnosti výsledkov: Merania s kontrolným roztokom 0 by mali spadať do rozmedzia CTRL 0, merania s kontrolným roztokom 1 by mali spadať do rozmedzia CTRL 1 a merania s kontrolným roztokom 2 by mali spadať do rozmedzia CTRL 2. Ak výsledky merania s kontrolným roztokom nespádajú do príslušného rozmedzia, NEPOUŽÍVAJTE merač na meranie s krvou, pretože systém možno nefunguje správne. Ak nedokážete problém odstrániť, kontaktujte predajcu.

Pre zakúpenie kontrolného roztoku, prosím, kontaktujte predajcu. Každý kontrolný roztok (0, 1 alebo 2) sa dá kúpiť samostatne.

MERANIE VAŠEJ HLADINY GLUKÓZY V KRVI

V nasledujúcich krokoch sa uvádza, ako používať merač Wellion NEWTON GDH-FAD spoločne s testovacími prúžkami, lancetovým zariadením a sterilnými lancetami na meranie Vašej koncentrácie glukózy v krvi. Hlavné kroky sú nasledovné:

1. Vložte testovací prúžok (otočený stranou s logom Wellion nahor a bielou stranou nadol) do otvoru na testovacie prúžky. Merač Wellion NEWTON GDH-FAD sa automaticky zapne a zobrazí sa blikajúci symbol „aplikovania krvi“.
2. Môžete si vybrať miesto odberu krvi. Zvyčajne sa odoberá veľmi malé množstvo krvi z končeka prsta (alebo z predlaktia, dlane). Zľahka priložte kvapku krvi k okraju reakčnej zóny. Dokončíte meranie do dvoch minút, merač sa inak automaticky vypne.
3. Keď merač zistí, že bolo aplikované dostatočné množstvo krvi, začne 5-sekundové odpočítavanie a zobrazí sa výsledok merania hladiny glukózy. Výsledok merania sa automaticky uloží do histórie meraní. Posuňte tlačidlo vysunutia testovacích prúžkov, aby sa vysunul testovací prúžok, a merač sa automaticky vypne.

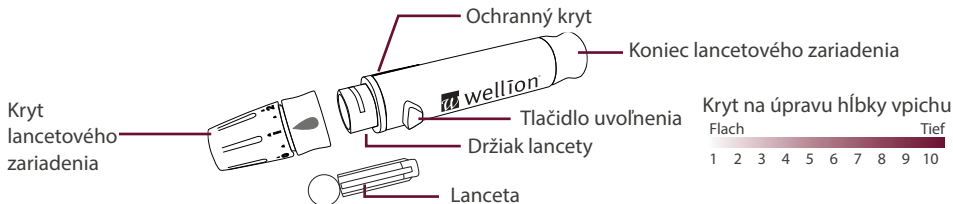
Odber krvnej vzorky

Pred meraním sa najskôr oboznámte s postupom odberu krvi a potom zvolte čisté a suché miesto na vykonanie merania.

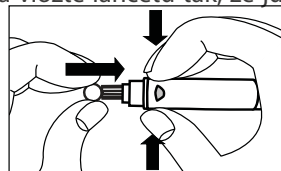
DÔLEŽITÉ

- Pred meraním použite lieh alebo mydlovú vodu na dezinfekciu miesta odberu. Použite teplú vodu na zvýšenie prekrvenia, ak je to potrebné. Osušte si ruky a miesto odberu a uistite sa, že nikde neostali zvyšky mydla.
- Lancety sú určené len na jedno použitie. ② ri každom meraní vždy použite novú, sterilnú lancetu.
- NEDEĽTE SA o lancetové zariadenie s inými osobami. Spoločné alebo opakované používanie môže spôsobiť prenos chorôb.
- Odhodte do biologického odpadu.
- Pri každom meraní hladiny glukózy v krvi vždy použite novú sterilnú lancetu. Ak na očistenie prstov používate obrúsky s alkoholom, uistite sa, že pred odberom vzorky krvi je miesto suché.

Prípravte si odberové pero



1. Miesto vpichu umyte mydlom a teplou vodou a starostlivo osušte. Teplá voda stimuluje prekrvenie a uľahčuje odber vzorky.
2. Spustite ruku nadol pozdĺž tela na 10 až 15 sekúnd a masírujte si zápästie, dlaň a nakoniec prst. Pomôže to urýchliť stimuláciu prekrvenia.
3. Odskrutkujte prispôsobiteľný kryt lancetové zariadenia a vložte lancetu tak, že ju pevne zatlačíte dole, kým sa úplne neusadí.
4. Odkrúťte ochranný kryt z lancety. Prispôsobiteľný kryt lancetového zariadenia priskrutkujte späť v smere hodinových ručičiek.



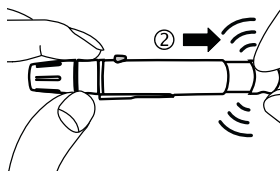
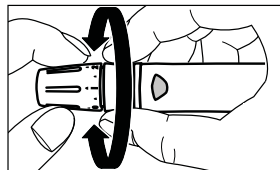
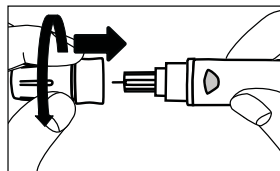
- Upravte nastavenie vpichu na prispôsobiteľnom kryte a vyberte hĺbku vpichu (1 je najmenšia a 10 je najhlbšia).
- Jednou rukou držte lancetové zariadenie, druhou rukou nabite lancetové zariadenie potiahnutím jeho končeka, až kým nezačujete kliknutie – lancetové zariadenie je pripravené.

Tlačidlo uvoľnenia je teraz červenej farby, takže si môžete ľahko overiť, či je lancetové zariadenie pripravené na odber vzorky krvi.

Ak nie je tlačidlo uvoľnenia červenej farby, znova potiahnite konček lancetového zariadenia, kým tlačidlo uvoľnenia nezmení farbu na červenú.

TIP

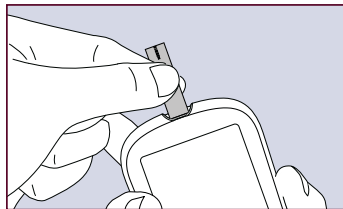
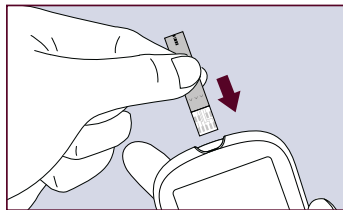
- Aby ste predišli bolesti, vyberte si miesto na bočnej strane končekov prstov. Aby ste predišli stvrdnutiu kože, pri každom odbere vzorky krvi si vyberte iné miesto odberu.



Meranie hladiny glukózy v krvi

Po vložení testovacieho prúžku sa merač automaticky zapne (pokiaľ nie je v režime prenosu údajov).

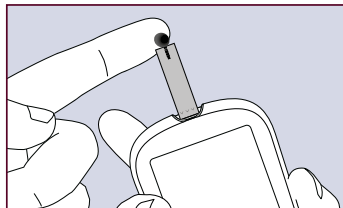
1. Vložte testovací prúžok do otvoru na testovacie prúžky a merač sa automaticky zapne. Ak je zvuk zapnutý, zaznie „pípnutie“ a všetky symboly na displeji sa zobrazia naraz. Ak je prúžok vložený opačne, merač sa nezapne.
2. Testovací prúžok bol vložený správne, ak bliká symbol „aplikovania krvi“ a symbol kvapky. Ak testovací prúžok nebol vložený správne, merač sa nezapne – zopakujte krok uvedený vyššie.
3. Aplikujte krv na reakčnú zónu na konci prúžku. Ak je zvuk zapnutý, merač zapípa na znak toho, že bolo aplikované dostatočné množstvo krvi, a merač začne meranie.



VYHNITE SA:

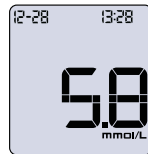
- Aplikovaniu krvi na prednú alebo zadnú časť testovacieho prúžka.
- Rozotieraniu kvapky krvi na testovacom prúžku.
- Tlaku prstov na testovací prúžok (s výnimkou časti na držanie).

4. Na displeji sa počas merania zobrazí 5-sekundové odpočítavanie. Ak je zvuk zapnutý, meranie sa ukončí pípnutím. Ak ste aplikovali krvnú vzorku, ale merač nezačne odpočítavanie, môžete aplikovať ďalšiu kvapku krvi do 3 sekúnd.



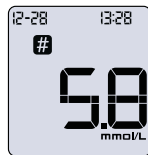
Ak stlačíte tlačidlo „>“, výsledok merania bude označený symbolom „#“. Výsledky označené symbolom „#“ sa nepoužijú na výpočet 7-, 14-, 30-, 60- alebo 90-dňových priemerov. Ak omylom označíte výsledok symbolom „#“, jednoducho znova stlačte tlačidlo „>“, aby ste označenie zrušili. Po označení výsledku symbolom „#“, prosím, zopakujte meranie s novým testovacím prúžkom.

Ak je zapnuté označenie pred jedlom/po jedle, môžete stlačiť tlačidlo „<“ na označenie výsledku označením pred jedlom alebo po jedle tak, ako je uvedené na obrázku:



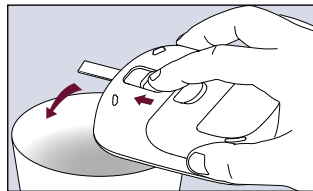
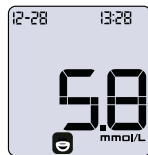
Stlačte tlačidlo „M“ pre potvrdenie.

Ak sa zobrazí chybové hlásenie, prosím, prečítajte si pokyny na riešenie problémov. Ak sa zobrazí symbol „HI“ alebo „LO“, prečítajte si časť Hlásenia „HI“ a „LO“.



5. Platné výsledky si zaznačte do záznamníka s dátumom a časom a porovnajte ich s cieľovými hodnotami stanovenými Vaším zdravotníckym pracovníkom. (Prečítajte si časť „Navrhované časy merania a cieľové hodnoty“)

6. Po ukončení merania posuňte tlačidlo vysunutia testovacích prúžkov, aby sa vysunul testovací prúžok, a glukomer Wellion NEWTON GDH-FAD sa automaticky vypne..



POCHOPENIE VAŠICH VÝSLEDKOV MERANIA

Navrhované časy merania a cieľové hodnoty

Sledovanie Vašej koncentrácie glukózy pravidelným meraním hladiny glukózy v krvi je dôležitou súčasťou zvládania diabetu. Váš zdravotnícky pracovník Vám pomôže určiť, aké sú normálne cieľové hodnoty Vašej hladiny glukózy v krvi a ako často by ste mali vykonávať meranie v závislosti od Vášho stavu. Navrhované časy merania sú nasledovné:

- Po zobudení (pred jedlom)
- Pred raňajkami
- 1-2 hodiny po raňajkách
- Pred obedom
- 1-2 hodiny po obede
- Pred a po cvičení
- Pred večerou
- 1-2 hodiny po večeri
- Pred spánkom
- Po malom občerstvení
- O 2.00 – 3.00 v noci (ak beriete inzulín)

Častejšie meranie môže byť potrebné:

- Keď si upravíte dávku liekov.
- Keď si myslíte, že Vaša hladina glukózy je možno príliš vysoká alebo príliš nízka.
- Keď sa cítite zle.

Normálne cieľové rozmedzia hladiny glukózy v krvi (podľa ADA Clinical Practice Recommendations 2011).

Čas	Cieľové rozmedzie (mg/dl)	Cieľové rozmedzie (mmol/l)
Nalačno	70-100 mg/dL	3,9-5,6 mmol/L
2 hodiny po jedle	<140 mg/dL	<7,8 mmol/L

(poznámka: 1 mmol/l = 18 mg/dl)

Koľkokrát za deň mám vykonať meranie?

Typ diabetu	Počet meraní nalačno
Typ 1	Najmenej 3-krát denne
Typ 2	Meranie vykonávajte často, aby ste dosiahli Vaše cieľové rozmedzie
Gestačný diabetes	Najmenej 2-krát denne

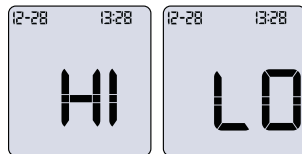
Výskumy naznačujú, že meranie hladiny glukózy v krvi aspoň 3-krát denne pomáha kontrolovať hladinu glukózy v krvi. Prosím, porozprávajte sa o počte a čase meraní s Vaším zdravotníckym pracovníkom.

Zaznačte si Vašu hladinu glukózy v krvi a ďalšie relevantné informácie do záznamníka. Záznamy si vezmite so sebou na návštevu Vášho zdravotníckeho pracovníka. Pomôže mu to pochopiť Váš stav a upraviť liečebný plán.

Hlásenia „HI“ a „LO“

Váš merač Wellion NEWTON GDH-FAD dokáže presne zmerať hladinu glukózy v krvi v rozmedzí 0,6 – 33,3 mmol/l (10 – 600 mg/dl). Hlásenia „HI“ a „LO“ znamenajú, že výsledok merania spadá mimo tohto rozmedzia.

Ak sa zobrazí „HI“, znamená to, že výsledok merania je vyšší ako 33,3 mmol/l (600 mg/dl). Meranie by ste mali zopakovať, aby ste sa uistili, že nedošlo k žiadnej chybe. Ak ste si istí, že glukomer funguje správne a nedošlo k žiadnym chybám, a stále sa zobrazuje „HI“, je možné, že ste v stave závažnej hyperglykémie. Prosím, ihneď kontaktujte svojho zdravotníckeho pracovníka.



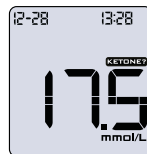
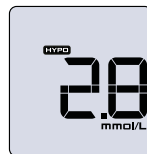
Ak sa zobrazí „LO“, znamená to, že výsledok merania je nižší ako 0,6 mmol/l (10 mg/dl). Meranie by ste mali zopakovať, aby ste sa uistili, že nedošlo k žiadnej chybe. Ak ste si istí, že glukomer funguje správne a nedošlo k žiadnym chybám, a stále sa zobrazuje „LO“, je možné, že ste v stave závažnej hypoglykémie. Odporúča sa ihneď zjesť rýchlo účinkujúce sacharidy. Prosím, ihneď kontaktujte svojho zdravotníckeho pracovníka.

Hlásenia „HYPO“ a „HYPER“

Ak sa zobrazí „HYPO“, znamená to, že výsledok merania je pod hranicou hypoglykémie, ktorú ste zadali v nastaveniach.

Ak sa zobrazí „HYPER“, znamená to, že výsledok merania je nad hranicou hyperglykémie, ktorú ste zadali v nastaveniach.

Pripomienka merania ketónov: Ak sa zobrazí „KETÓNY?“, znamená to, že je potrebné vykonať meranie hladiny ketónov v krvi, pretože Váš výsledok merania hladiny glukózy v krvi je vyšší ako 16,7 mmol/l (300 mg/dl). Prosím, kontaktujte Vášho zdravotníckeho pracovníka.



POZNÁMKY


- Merací systém Wellion NEWTON GDH-FAD je určený iba na použitie pri diagnostike in vitro a možno ho používať iba s testovacími prúžkami Wellion NEWTON GDH-FAD. Použitie iných testovacích prúžkov môže spôsobiť nesprávnosť výsledkov merania.
- Tento merač je určený iba na stanovenie hladiny glukózy v krvi za použitia vzoriek celej krvi. Nepoužívajte vzorky séra alebo plazmy.
- Tento merač by sa mal používať pri rozmedzí hematokritu (HCT) 10 – 70 %. Prosím, nepoužívajte tento produkt na meranie, ak je Vaša hodnota hematokritu mimo tohto rozmedzia.
- Hladina kyseliny askorbovej > 3 mg/dl a hladina xylózy > 9 mg/dl spôsobí nameranie príliš vysokých hodnôt glukózy v krvi.
- Tuky, napríklad triglyceridy do 3000 mg/dl alebo cholesterol do 500 mg/dl, nemajú významný vplyv na výsledky merania hladiny glukózy v krvi.
- Pacienti, ktorí sú vážne chorí, silno dehydrovaní pacienti ani pacienti v hyperosmolárnom stave (s ketózou alebo bez ketózy) by nemali používať merač Wellion NEWTON GDH-FAD.
- Tento produkt je vhodný iba na klinické vyšetrenia alebo rodinné samomonitorovanie. Výsledky merania nie je možné použiť na potvrdenie diagnózy. Na zabezpečenie presnosti výsledkov je možné výsledky merania ďalej potvrdiť ďalšími metódami, napríklad biochemickou metódou.


- Ako pri všetkých diagnostických čidlách, výsledky meraní treba potvrdiť diagnózou stanovenou lekárom na základe iných klinických príznakov.
- Odpad po meraniach hladiny glukózy v krvi znehodnoťte starostlivo, v súlade s príslušnými miestnymi zákonmi a nariadeniami, pretože krvné vzorky sa považujú za biologicky nebezpečný odpad.

Pamäť merača

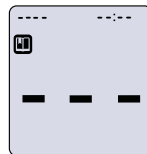
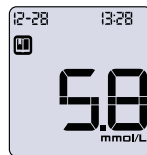
Glukomer Wellion NEWTON GDH-FAD dokáže uchovať výsledky 500 meraní s príslušným dátumom a časom. Keď je už uložených 500 výsledkov merania, nový výsledok prepíše ten najstarší. Glukomer tiež dokáže z uložených výsledkov vypočítať 7-, 14-, 30-, 60-, a 90-dňové priemery.

Režim pamäte

1. Pre vstup do režimu pamäte stlačte tlačidlo „M“. Zobrazí sa symbol „“ a najnovší výsledok merania.

Ak sa glukomer používa po prvýkrát, zobrazí sa „--“ a „“. Pre prvé meranie sa nezobrazí dátum.

2. Uložený výsledok merania sa zobrazí spoločne s príslušným časom a dátumom. Výsledky meraní označené symbolom „#“ sa nezapočítajú do 7-, 14-, 30-, 60- a 90-dňových priemerov.
3. Pre prezeranie všetkých uložených výsledkov meraní stlačte „<“ alebo „>“.




4. Pre vstup do obrazovky priemerných údajov znova stlačte tlačidlo „M“. Zobrazí sa počet dní („DEN PRIEM“) a počet výsledkov („VÝSLEDKY“) použitých pri výpočte priemerov. Ak neboli uložené žiadne údaje, merač sa vypne.
5. Pre listovanie 7-, 14-, 30-, 60- a 90-dňovými priemerami použite tlačidlá „<“ alebo „>“. Pre zobrazenie priemerov pred jedlom a po jedle stlačte tlačidlo „M“. Merač vypočíta historické priemery podľa parametrov, ktoré ste zvolili, a zobrazí počet záznamov, ktoré sa použili na výpočet priemerov.
6. Ak sa merač nepoužíval počas doby, ktorá je označená ako „denný priemer“, merač nezobrazí priemer. .
7. Napokon ešte raz stlačte tlačidlo „M“ na vypnutie merača.

POZNÁMKA

- Výsledky meraní označené ako kontrolný test kvality alebo označené symbolom „#“ sa nepoužijú na výpočet priemeru.

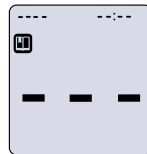
Vymazanie pamäte

Pri používaní funkcie vymazania pamäte budte, prosím, opatrní, pretože tento krok je nezvratný. Po vymazaní už pamäť nemožno obnoviť. Funkcia vymazania pamäte vymaže všetky záznamy o meraniach.

1. Pre vstup do režimu vymazania pamäte stlačte v režime pamäte zároveň tlačidlo „<“ a „>“.
2. Pre potvrdenie toho, že chcete vymazať všetky záznamy, stlačte tlačidlo „M“. Zobrazí sa symbol „“ a zároveň aj symbol „--“ a merač sa po pár sekundách automaticky vypne.
3. Keď chcete zrušiť funkciu vymazania pamäte, stlačte tlačidlo „<“ a „>“ namiesto tlačidla „M“. Pamäť sa nevymaže.

Prenos údajov z pamäte

Merač Wellion NEWTON GDH-FAD dokáže preniesť údaje z pamäte do počítača. Zasuňte USB kábel do dátového vstupu a riadte sa pokynmi softvéru. Správne načítanie Vašich údajov možno zabezpečiť iba s



originálnym USB káblom Wellion NEWTON. Merač Wellion NEWTON GDH-FAD BTE dokáže bezdrôtovo prenášať uložené údaje do mobilného telefónu.

Porovnanie výsledkov merača s laboratórnymi výsledkami

Váš glukomer aj laboratórne zariadenia merajú koncentráciu glukózy v sére alebo v plazme Vašej krvi. Rozdiely medzi oboma zariadeniami sú však normálne a výsledky namerané Vaším meračom sa môžu mierne líšiť od laboratórných výsledkov. Na výsledky merania koncentrácie glukózy môžu mať vplyv rôzne faktory a okolnosti, tieto faktory a okolnosti však neovplyvnia výsledky merania biochemickými analyzátormi. Za bežných okolností spadajú rozdiely medzi výsledkami nameranými Vaším meračom a laboratórnymi výsledkami do rozmedzia povoleného vnútroštátnymi normami. Pre zaistenie zmysluplného porovnania výsledkov z Vášho merača s laboratórnymi výsledkami dodržiavajte, prosím, nasledujúce usmernenia:

- 1.** Uistite sa, že Váš merač funguje správne.
- 2.** Porovnanie bude presnejšie, ak aspoň štyri hodiny (ideálne osem hodín) pred meraním nebudete jesť.
- 3.** Prineste si svoj glukomer, testovacie prúžky a kontrolný roztok do laboratória.

4. Uistite sa, že odstup medzi meraním s Vaším meračom a laboratórnym meraním nie je väčší ako 15 minút.
5. Pred odberom krvnej vzorky si umyte a osušte ruky.
6. Uistite sa, že presne dodržiavate pokyny uvedené v tejto príručke.

Výsledky merania môžu preukázať malé odchýlky, môže to byť spôsobené nasledujúcimi príčinami:

Glukomer Wellion NEWTON GDH-FAD meria koncentráciu glukózy v krvi ľudí s čo najrôznorodejšími hodnotami. Ak krvné hodnoty používateľa spadajú do stredu rozmedzia, výsledok bude ideálny. Inak dôjde k malým odchýlkam. (Odchýlky by mali spadať do rozmedzia povoleného miestnou vládou.)


ÚDRŽBA

Pre čo najlepšie výsledky sa odporúča správna údržba merača Wellion NEWTON GDH-FAD.

Skladovanie

- Okolie otvoru na testovacie prúžky udržiavajte čisté.
- Merač udržujte v suchu. Zabráňte preniknutiu tekutín do merača. Vyhýbajte sa extrémnym teplotám a vlhkosti.
- Nenechávajte merač v aute.
- Zabráňte pádu merača. Ak Vám merač náhodou spadne, vykonajte kontrolný test kvality (pozri časť „Kontrolný test kvality“) na overenie správneho fungovania systému.
- Merač a jeho súčasti udržiavajte mimo dosahu detí a zvierat.
- Merač nerozoberajte. Rozobratím merača zaniká záruka.
- Pri znehodnocovaní merača a batérií, prosím, dodržiavajte miestne predpisy.

Výmena batérií

Merač Wellion NEWTON GDH-FAD používa 2 3,0 V gombíkové batérie CR 2032. Keď sa na merači zobrazí symbol batérií „“ znamená to, že batérie sú slabé a čo najskôr by ste ich mali vymeniť. Vypnite všetky bezdrôtové funkcie, ak boli zapnuté. Chybové hlásenie „E-6“ znamená, že batérie sú vybité, a merač nebudete môcť používať, kým ich nevymeníte.

Ako vymeniť batérie:

1. Uistite sa, že je merač vypnutý.
2. Otvorte kryt batérií na zadnej časti merača.
3. Vyberte staré batérie a vymeňte ich za nové 3,0 V gombíkové batérie CR 2032. Uistite sa, že kladné (+) elektródy sú otočené správnym smerom.
4. Nasadte kryt batérií.
5. Po výmene batérií bude možno potrebné znova zadať niektoré nastavenia v ponuke Nastavenia (pre viac informácií pozri časť „Nastavenie merača“).

Čistenie

Glukomer

Za bežných okolností sa nevyžaduje žiadne špeciálne čistenie. Pred čistením vodou a jemným čistiacim prostriedkom (mäkkou handričkou) si nasadte rukavice. Dbajte na to, aby do merača neprenikla voda, špina, krv ani kontrolný roztok. Odporúčame meracie zariadenie po meraní odložiť do tašky, ktorá je súčasťou balenia. Zariadenie Wellion NEWTON GDH-FAD je nástroj založený na presnosti. Prosím, zaobchádzajte s ním opatrne.

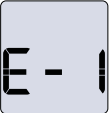

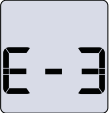

Lancetové zariadenie





Podľa potreby použite mäkkú vlhkú handričku namočenú v teplej mydlovej vode na utretie povrchu. Neponárajte lancetové zariadenie do vody.

RIEŠENIE PROBLÉMOV

Merač Wellion NEWTON GDH-FAD obsahuje prednastavené hlásenia upozorňujúce na problémy. Keď sa objaví chybové hlásenie, poznačte si číslo chyby, vypnite merač a potom sa riadte nasledujúcimi pokynmi.

Displej	Príčiny	Riešenie
Merač sa nedá zapnúť	Batérie sú možno poškodené alebo slabé	Vymeňte batérie
	Merač je príliš studený	Nechajte merač ohriať sa na izbovú teplotu 30 minút a potom ho použite.

	<p>Chyba prúžka</p>	<p>Prosím, uistite sa, že používate testovacie prúžky Wellion NEWTON GDH-FAD a zopakujte meranie s novým testovacím prúžkom.</p>
	<p>Testovací prúžok je mokrý, kontaminovaný alebo použitý</p> <p>Chyba samotestovania merača</p> <p>Vzorka nanesená na testovací prúžok príliš skoro</p>	<p>Uistite sa, že testovaciemu prúžku neuplynul dátum expirácie, nie je vlhký ani použitý. Ak je testovací prúžok v poriadku, na 30 sekúnd vyberte batérie a zopakujte meranie s novým testovacím prúžkom. Ak problém pretrváva, kontaktujte služby zákazníkom.</p>
	<p>Nedostatočná vzorka</p>	<p>Zopakujte meranie s novým prúžkom. Uistite sa, že krvi je dostatočné množstvo na naplnenie kontrolného okienka.</p>
	<p>Testovací prúžok bol odstránený počas merania</p>	<p>Zopakujte meranie a uistite sa, že testovací prúžok je pevne na mieste.</p>

	<p>Teplota je mimo prevádzkového rozmedzia (5 – 45 °C).</p>	<p>Prejdite na miesto, kde teplota zodpovedá prevádzkovej teplote, a zopakujte meranie.</p>
	<p>Batérie sú slabé, ale možno ich použiť na ďalších 20 meraní (ak je bezdrôtová funkcia vypnutá).</p>	<p>Ďalších 20 výsledkov bude stále presných, ale batérie vymeňte čo najskôr.</p>
	<p>Batérie sú úplne vybité – nie je možné ďalšie meranie.</p>	<p>Vymeňte batérie a zopakujte meranie.</p>
	<p>Chyba merania s prúžkom</p>	<p>Zopakujte meranie. Prosím, uistite sa, že používate čerstvú vzorku krvi so zodpovedajúcou hodnotou hematokritu. Prosím, uistite sa, že krvná vzorka nie je kontaminovaná. Ak problém pretrváva, kontaktujte, prosím, miestneho predajcu.</p>



Merač nameral hodnotu, ktorá je vyššia ako merací rozsah merača.

Zopakujte meranie. Ak sa znova objaví „HI“, ihneď kontaktujte svojho lekára.



Merač nameral hodnotu, ktorá je nižšia ako merací rozsah merača.

Zopakujte meranie. Ak sa znova objaví „LO“, ihneď kontaktujte svojho lekára.








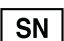




ŠPECIFIKÁCIE

Názov produktu:	Wellion NEWTON GDH-FAD (BTE)
Rozmery:	83,5 mm (V) x 54 mm (Š) x 19 mm (H)
Rozsah merania glukózy:	10-600 mg/dL (0.6-33.3 mmol/L)
Minimálny objem vzorky:	0.5 µL
Dĺžka merania:	5 sekúnd
Batérie:	3V gombíkové batérie CR 2032
Životnosť batérie:	> 1000 meraní (vypnuté bezdrôtové funkcie)
Jednotky koncentrácie glukózy:	mmol/l alebo mg/dl (v závislosti od krajiny)
Kapacita pamäte:	500 výsledkov meraní s dátumom a časom
Automatické vypnutie:	Automatické vypnutie po 2 minútach
Rozmery displeja:	40mm x 42mm
Hmotnosť:	Cca 50 gramov (vrátane batérií)
Prevádzková teplota:	5-45°C (41-113°F)
Prevádzková vlhkosť:	20 – 90 % (nekondenzačná)
Rozsah hematokritu:	10-70 %

POZNÁMKA

- Krv s vysokým obsahom vitamínu C alebo iných znižujúcich látok môže spôsobiť nepresnosť výsledkov. Hladina triglyceridov vyššia ako 3000 mg/dl a hladina cholesterolu vyššia ako 500 mg/dl spôsobí nepresnosť výsledkov merania.

ZOZNAM SYMBOLOV

	Prečítajte si návod na použitie
	Na použitie pri diagnostike in vitro
	Dátum spotreby
	Číslo šarže
	Výrobca
	Jednosmerné napätie
	Kontrolné rozmedzie
	Sériové číslo
	Spĺňa požiadavky smernice OEEZ 2012/19/EÚ
	Na jednorazové použitie
	Biologicky nebezpečný odpad
	Rozmedzie skladovacej teploty

ZÁRUKA VÝROBCU

Výrobca poskytuje záruku na glukomer Wellion NEWTON GDH-FAD (BTE) vzťahujúcu sa na závady materiálu a vyhotovenia po dobu dvoch rokov od dátumu zakúpenia. Záruka zaniká, ak sa prístroj používal v rozpore so zamýšľaným použitím, bol nesprávne udržiavaný alebo otvorený.

Zodpovednosť sa podľa tejto záruky vzťahuje na opravu chybných častí alebo – podľa uváženia výrobcu – na výmenu prístroja. Právo na odstúpenie od kúpnej zmluvy existuje iba vtedy, ak sa aj po výmene prístroja preukáže závada. Iné nároky sa nebudú riešiť. Záruka spoločnosti MED TRUST sa vzťahuje na opravu alebo výmenu zariadenia a spoločnosť MED TRUST nemôže v žiadnom prípade niesť zodpovednosť za žiadne vedľajšie ani následné škody alebo straty.

Záruka zaniká v dôsledku poškodenia vyplývajúceho z nesprávneho používania, neoprávnenej opravy alebo neoprávneného zásahu do zariadenia. Spotrebný materiál je z tejto záruky výslovne vyňatý.

Záručná doba sa nepredlžuje.

 wellion®

NEWTON GDH-FAD *BTE*



THE MEDICAL SERVICES COMPANY



MEDTRUST Handelsges.m.b.H.
Gewerbepark 10
7221 Marz
AUSTRIA
www.medtrust.at

CE 0197



In Vitro diagnostisches,
medizintechnisches Gerät