

Novela zákona 363/2011 Zz.
Zvyšovanie úradne určených cien ZP a ŠZM
Situácia na svetových trhoch
Návrh na zvýšenie ÚUC a úhradových limitov
- podskupiny B1-B5

Katarína Danková
Riaditeľka
SK+MED
Marec 2023

Kritická situácia na strane dodávateľov ZP a ŠZM

- Výrobcovia a dodávatelia ZP sú ovplyvnení celosvetovou infláciou spojenou s rastom cien vstupov, akými sú suroviny, energia, logistika a iné, ktoré dopadajú najmä na výrobu základných zdravotníckych pomôcok. Mnohé ZP sa stávajú už v súčasnej dobe nerentabilné a nedostávajú sa do úhrad. EÚ štáty pristupujú k zvyšovaniu ÚUC kvôli situácii na svetových trhoch.

Na strane druhej..:

- Štát pri platbách za ZP a ŠZM do nemocníc pravidelne nedodržuje splatnosti a dlh neustále narastá, čím spôsobuje komplikácie v systéme a dodávatelia už nevedia garantovať jeho akceptáciu.
- Výrobcovia zvýšili svoje náklady v súvislosti s novou reguláciou MDR.

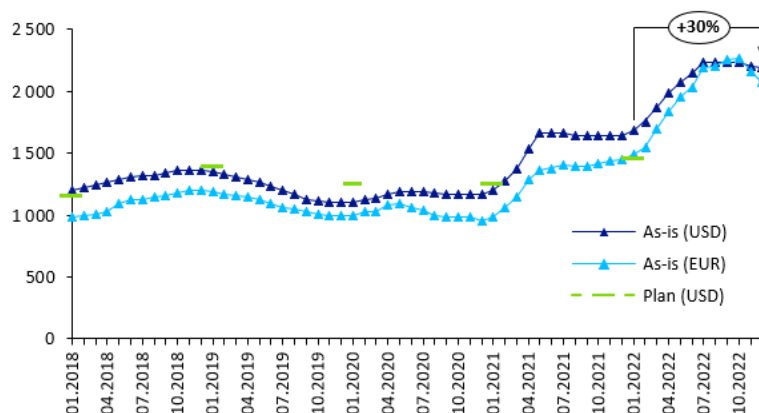
Témy

**Suroviny – nákladové
trendy**

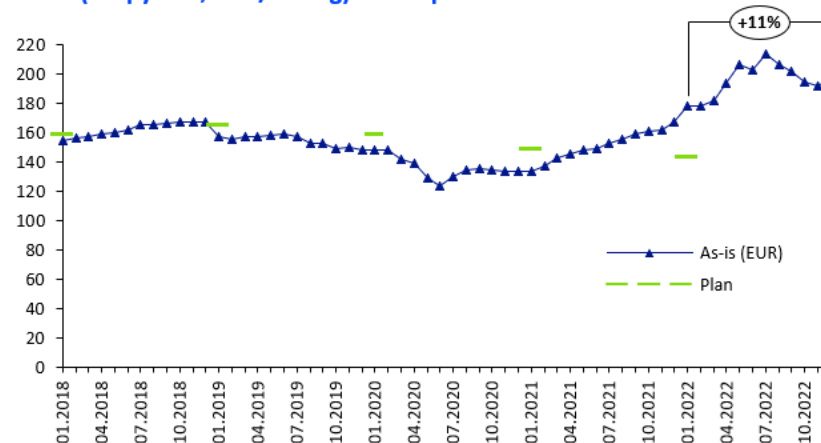
**Trendy v nákladoch na
prepravu a logistiku**

**Návrh na zvýšenie ÚUC a
finančných limitov –
podskupiny B1-B5**

Fluff (RISI, USD/t, EUR/t) development:



SAP (Propylene, EUR/100 kg) development:



Perspektíva výrobu:

- Používa sa najmä v absorbentoch

Trendy:

- Vysoká cena buničiny v Európe zostáva aj v októbri.
- Uvoľnenie trhu v dôsledku znížených objemov dopytu v nasledujúcich mesiacoch zatiaľ nie je možné pozorovať, hoci sa očakávaná situácia v nákladnej doprave a dodávateľskom reťazci do Európy sa zlepšila.

Perspektíva výrobu:

- Používa sa najmä v absorbentoch – napr. Inko, Wound produkty

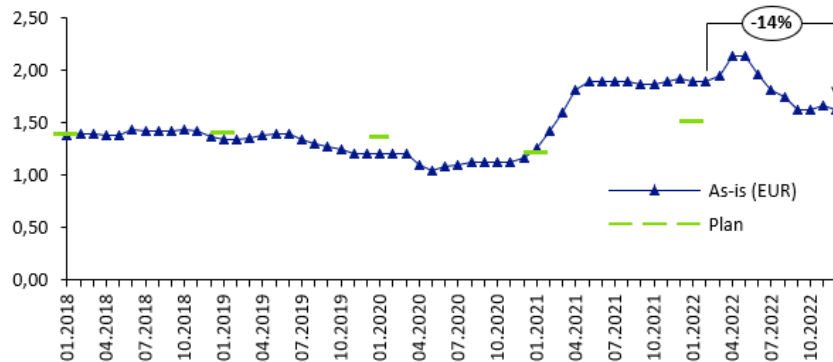
Trendy:

- Propylén sa ďalej mierne zlepšil a zostáva na vysokej úrovni.
- Nedostatok lúhu sodného v 3. štvrtroku sa odráža v cenách, ktoré by sa mali do konca roka mierne znížiť.
- Ďalšie celkové zníženie sa očakáva do konca roka.
- Neistota ohľadom vývoja cien plynu pretrváva.
- Napätá situácia ohľadom logistiky sa zlepšila len mierne.

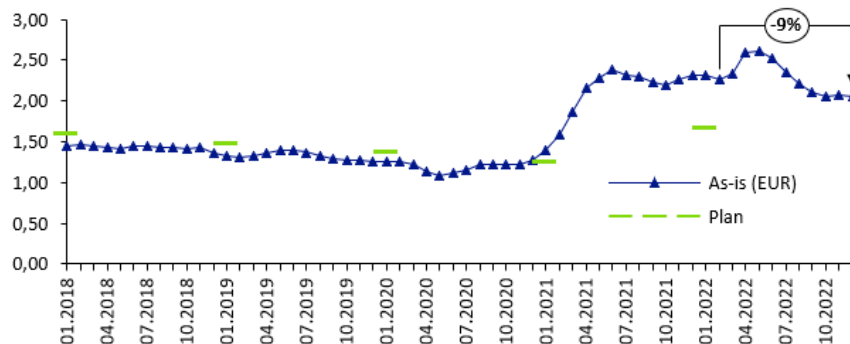
Source of data: RISI info services and indices ([Fastmarkets RISI | Pulp and Paper Industry Intelligence \(risiinfo.com\)](https://www.risiinfo.com/))

Suroviny: Stav december 2022

PP (Platts, EUR/kg) development:



PE (Platts, EUR/kg) development:



Perspektíva výroby:

- Polypropylén sa používa najmä na zadné strany absorpčných výrobkov a vrchné strany ruškovania.

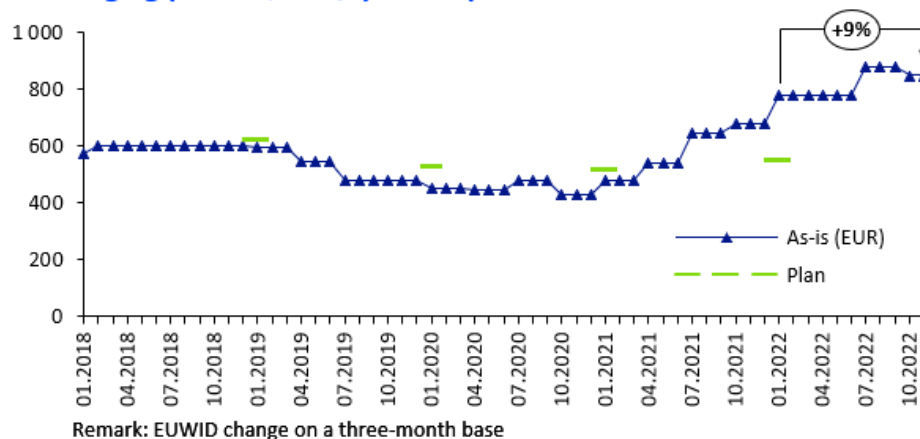
Trendy:

- Vývoj trhu je stále nekonzistentný s očakávaným ďalším miernym znížením.
- Situácia ohľadom dodacích lehôt sa vrátila na normálnu úroveň.
- Dopyt je o niečo nižší ako v predchádzajúcich mesiacoch
- Trh s obalmi: dopyt spotrebiteľov vzhľadom na infláciu výrazne stagnuje
- Do konca roka sa očakáva lepšia dostupnosť PE/PP na trhu, hoci dodávatelia živice čiastočne prispôbujú svoju trhovú produkciu nižšiemu dopytu (aby ceny udržali na zvýšených úrovniach)
- Ďalšia neistota na trhu pretrváva počas ukrajinskej krízy, pričom väčšina polymérových spoločností sa stále obáva účinkov vysokých cien energií.

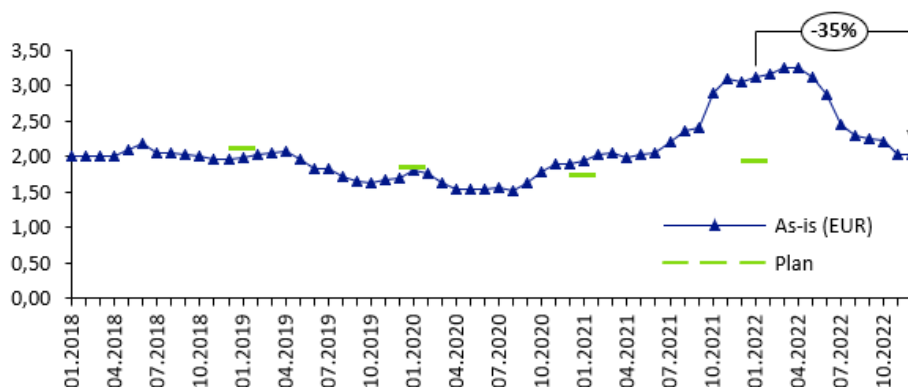
Perspektíva výroby:

- Polyetylén je hlavným faktorom nákladov na obaly

Packaging (EUWID, EUR/t) development:



Cotton (China Cotton Index CCIIndex (3128B), EUR/kg) development:



Source of data: RISI info services and indices ([Fastmarkets RISI | Pulp and Paper Industry Intelligence \(risiinfo.com\)](https://www.risiinfo.com))

Trendy:

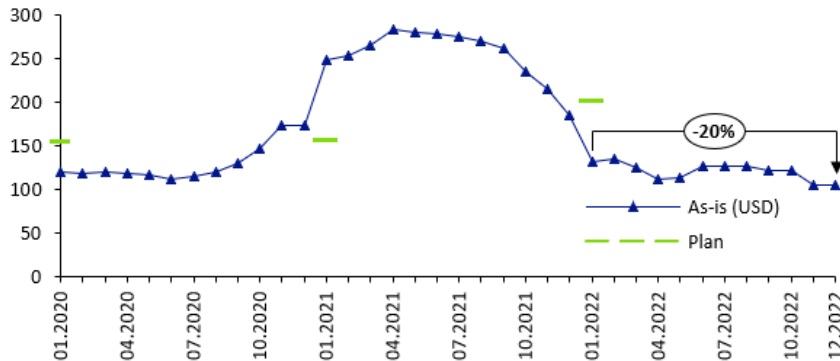
- **EUWID v októbri mierne klesol (na 847 €/k).**
- Dopyt po papieri z vlnitej lepenky sa znížil aj v dôsledku slabšieho online trhu.
- Možné uvoľnenie cien sa ďalej očakáva v súvislosti s cenovým stropom „energie“ pre spoločnosti v Nemecku
- Spoločnosti vyrábajúce obaly a zodpovedajúci papier sú stále nervózne, ak by sa dodávky plynu prerušili na dlhšie obdobie.
- Preto sa zvýšili skladové zásoby u výrobcov kartónov. Cenový výhľad zostáva neistý vplyvom (nižšieho) dopytu a možných ďalších cenových šokov v dôsledku nedostatku dodávok plynu.

Trendy:

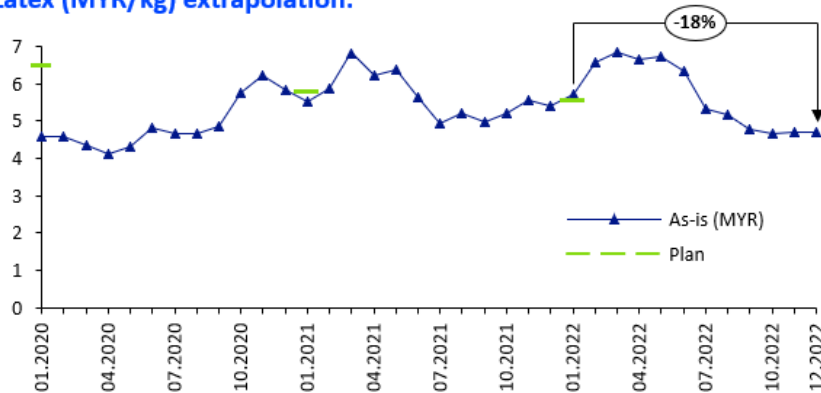
- **Index bavlny od začiatku júna 2022 výrazne klesol.**
- Približne 85 % úrody bavlny v roku 2022 v Sin-ťiangu je dokončených.
- **V porovnaní s predchádzajúcim rokom sa očakáva nárast celkovej produkcie o 6,46 %.**
- Doprava do spracovateľského priemyslu sa mierne oneskoruje v dôsledku vplyvu COVID. Kniha objednávok textilného priemyslu nie je zďaleka plná, dopyt je na nízkej úrovni.
- Ďalej v dôsledku zákazu čínskej bavlny v textilnom priemysle USA prechádza na iné suroviny.
- Očakáva sa, že cena zostane na tejto úrovni s miernym poklesom

Suroviny: Stav december 2022

Nitrile (USD/ 100kg) extrapolation:



Latex (MYR/kg) extrapolation:



Nitril (NBR) market key facts:

- Ceny nitrilu sa pohybujú do strany s miernou klesajúcou tendenciou
- Výrobné kapacity sú nedostatočne využívané, keďže dopyt na nadväzujúcich trhoch je stále slabý.
- Výrobcovia rukavíc čiastočne strácajú tlak na výrobcov nitrilu, aby ďalej znižovali ceny.
- Automobilový dopyt je stále nízky kvôli problémom s dodávkami polovodičov

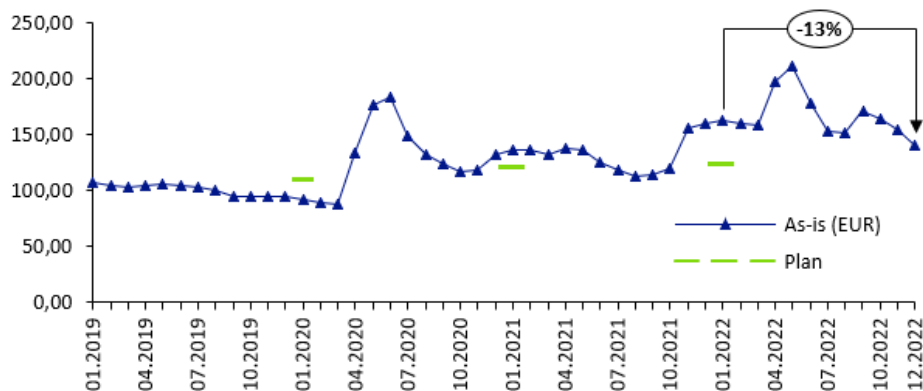
Latex market key facts:

- Cena latexu v októbri pokračovala v poklese, pričom sa očakáva ďalší mierny pokles.
- V októbri vstupuje svetový prírodný kaučuk do sezóny vysokej produkcie.
- Výstup sa zvyšuje, zatiaľ čo následné požiadavky zostávajú slabé.
- Automobilový dopyt je stále nízky kvôli problémom s dodávkami polovodičov

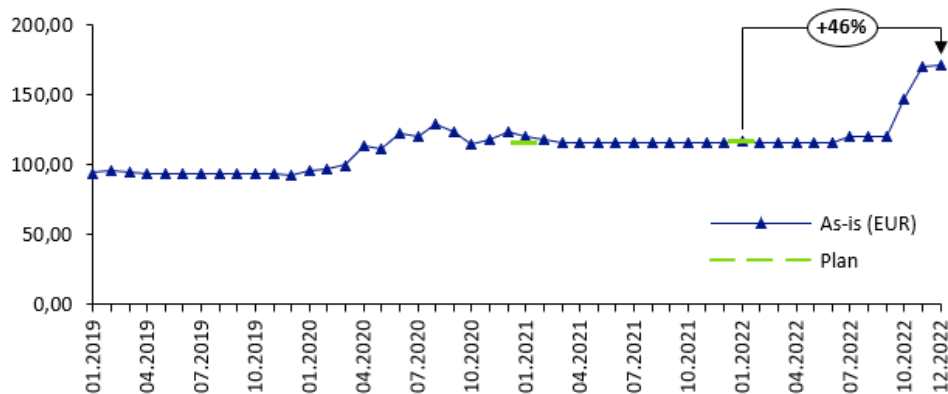
Source of data: RISI info services and indices ([Fastmarkets RISI | Pulp and Paper Industry Intelligence \(risiinfo.com\)](https://www.risiinfo.com/))

Suroviny: Stav december 2022

Isopropanol (IPA, EUR/100kg) development:



Ethanol - undenatured (Ethanol, EUR/100kg) development:



Iso-Prop market key facts:

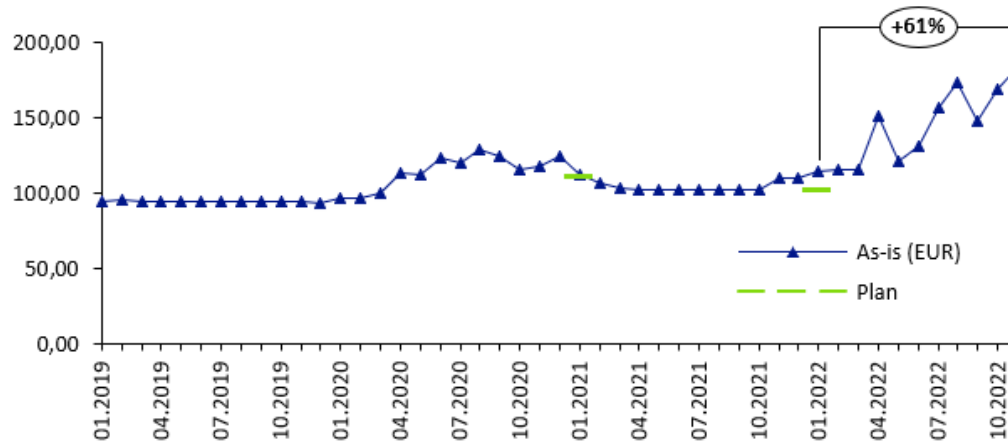
- Všeobecný klesajúci trend cien od júna, keďže dopyt na trhu a ceny surovín klesajú.
- Pokles cien surovín sa stabilizuje.
- Rastúce ceny energií vedú k rastu cien od septembra.
- Výrobcovia začínajú odstavovať závody kvôli nevhodnej štruktúre nákladov (energie).
- Vo všeobecnosti vysoká energetická závislosť vo výrobnom procese IPA, preto vysoká korelácia medzi cenou IPA a vývojom trhu s energiou.

Ethanol undenatured (Agrar) market key-facts:

- Cenová stabilita bola zabezpečená pre etanol
- z dôvodu dohodnutej fixnej cenovej hladiny od roku 2021, ktorá sa zmení v Q4/2022. Preto od októbra 2022 cena stúpa.
- Aktuálna trhovú cenu zostáva medzi 1,70 – 1,80 EUR za kg.
- Dopyt na trhu po Agrar etanole sa zvyšuje, pretože ceny syntetického etanolu výrazne rastú v dôsledku stúpajúcich cien plynu.
- Trh zostáva turbulentný, ale možno pozorovať mierne upokojujúce trendy

Alkohol – Stav december 2022

Ethanol - denatured (Ethanol, EUR/100kg) development:

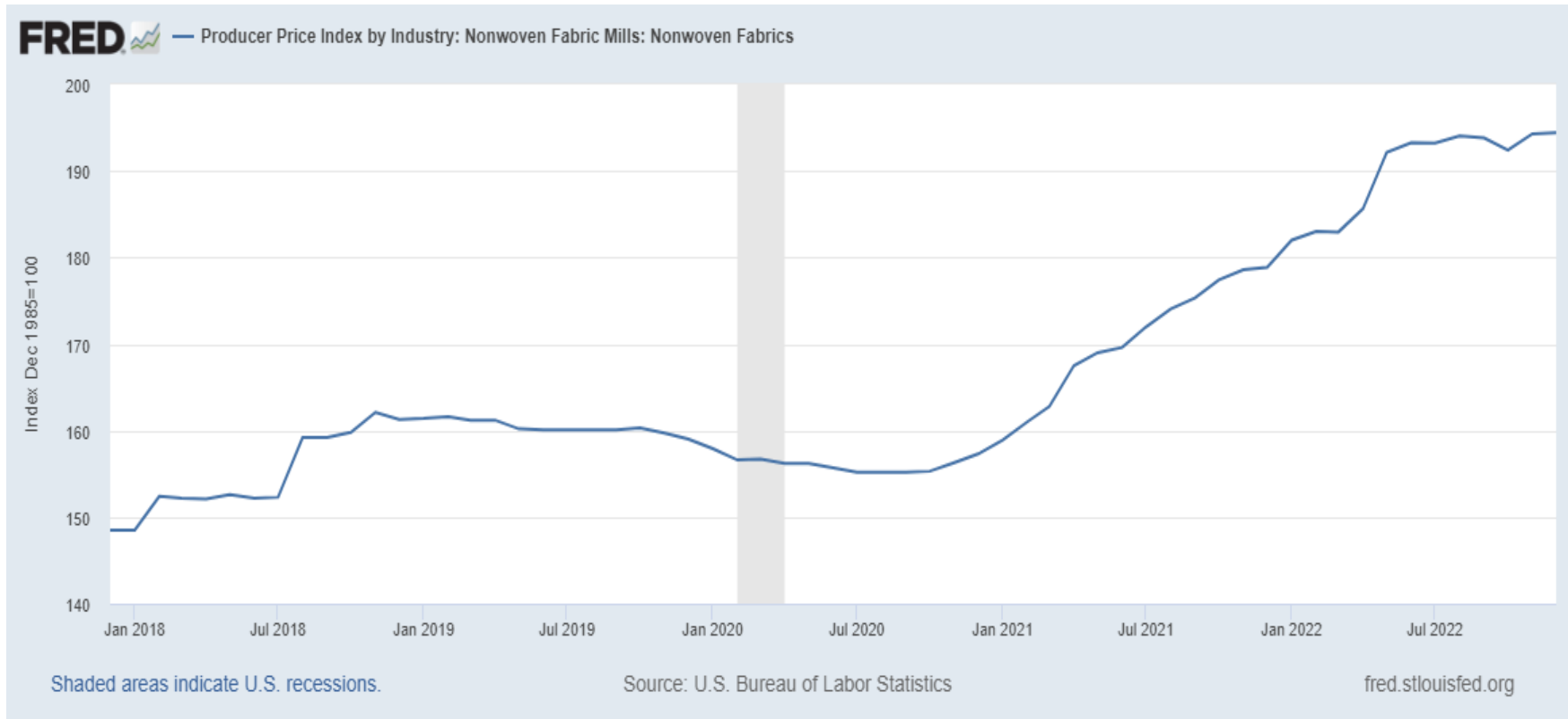


Ethanol denatured (synthetic) market key-facts :

- Očakáva sa, že ceny budú od septembra ďalej výrazne rásť v dôsledku ďalšieho zvyšovania cien energií.
- Výrobcovia syntetického etanolu aktívne znižujú ponuku, aby udržali vysoké trhové ceny.
- Kvôli vysokej cene syntetického etanolu DI aktívne vyrovnáva objemy s poľnohospodárskym etanolom, aby zmiernil ďalšie rastúce ceny syntetického etanolu (zmiešaná cena).

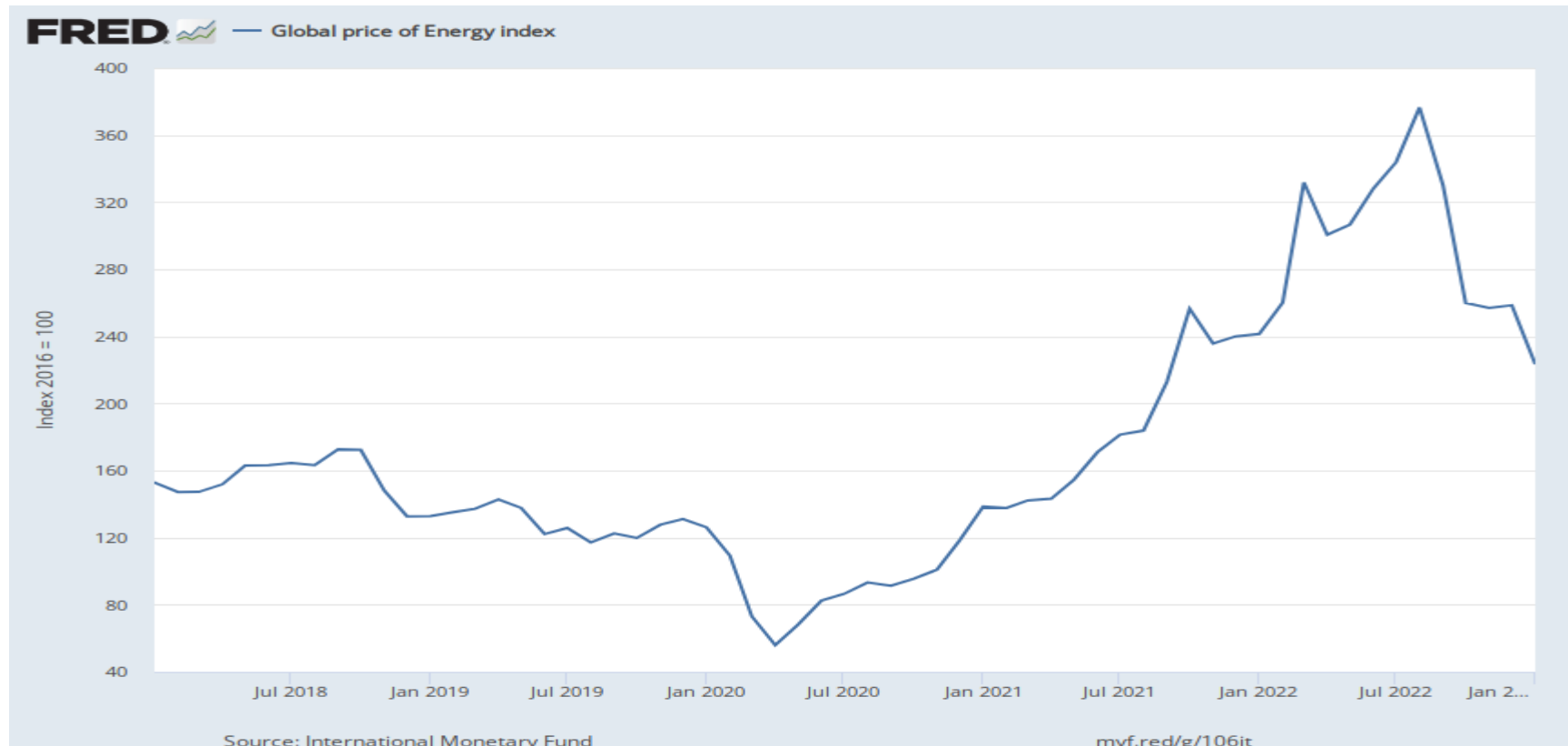
Source of data: RISI info services and indices ([Fastmarkets RISI | Pulp and Paper Industry Intelligence \(risiinfo.com\)](https://www.risiinfo.com/))

Netkaná textília – december 2022



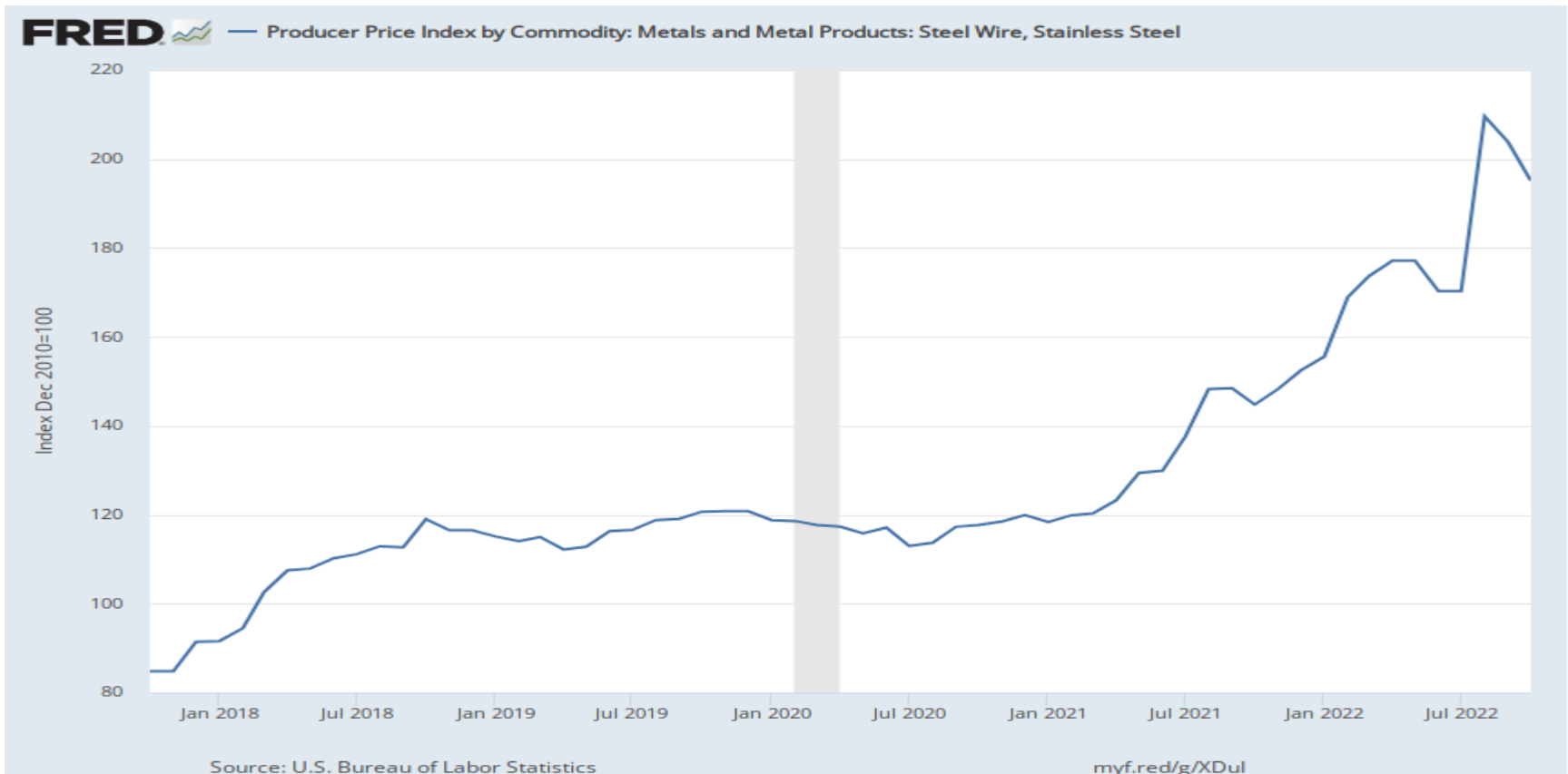
- [Producer Price Index by Industry: Nonwoven Fabric Mills: Nonwoven Fabrics \(PCU3132303132301\) | FRED | St. Louis Fed \(stlouisfed.org\)](https://fred.stlouisfed.org/series/PCU3132303132301)

Energia – december 2022



- [Global price of Energy index \(PNRGINDEXM\) | FRED | St. Louis Fed \(stlouisfed.org\)](https://fred.stlouisfed.org/series/PNRGINDEXM)

Oceľ a lítium – December 2022



- <https://fred.stlouisfed.org/series/WPU10170502>

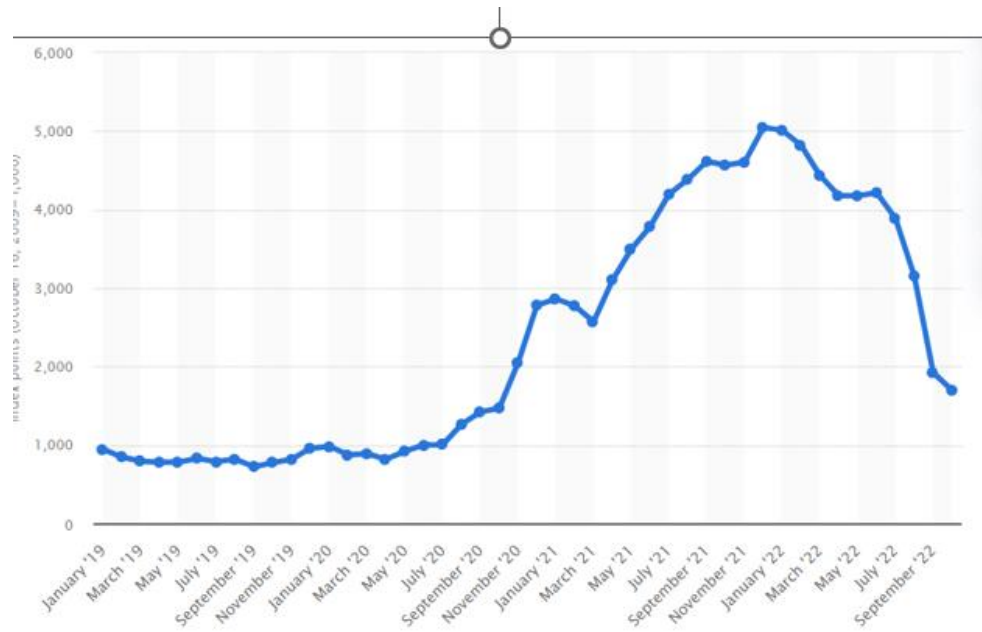
Témy

**Suroviny – nákladové
trendy**

**Trendy v nákladoch na
prepravu a logistiku**

**Návrh na zvýšenie ÚUC a
finančných limitov –
podskupiny B1-B5**

Dovoz námornej prepravy 2022



- Sadzby budú naďalej na vysokej úrovni od Ázie po Európu
- Nedostatok vybavenia a plavidiel bude aj naďalej veľkou výzvou z dôvodu stále vysokého dopytu
- Ukrajinská kríza a stratégia Zero-COVID v Číne spôsobia ďalšie narušenia a zvýšenie sadzieb

**Source: Shanghai Containerized Freight Index*

Dovoz námornej prepravy 2022

- Ceny kontajnerov do Austrálie/Nového Zélandu sa drasticky zvýšili (3,5-krát vyššie ako v roku 2021)
 - v dôsledku zníženej kapacity a pretrvávajúceho vysokého dopytu
- Sadzby do Ameriky sa tiež zvýšili v dôsledku vysokého dopytu a preťažených prístavov
 - dlhšie dodacie lehoty do cieľovej destinácie.
- Kontajnerové sadzby do zvyšku sveta zostávajú na rovnakej úrovni ako v predchádzajúcom roku. Žiadne závažné prerušenia služieb.
- Ukrajinská kríza a stratégia Zero-COVID v Číne spôsobia ďalšie narušenia a zvýšenie sadzieb.

Celoeurópska kamiónová doprava 2022

- Náročná situácia z dôvodu zavedenia balíka mobility od 1. januára 2022 vozidlá a vodiči sa každých 6 týždňov vracajú do domovskej krajiny, preto je znížená kapacita
- Mnoho vodičov infikovaných COVID Konflikt na Ukrajine odčerpáva vodičov z východoeurópskych dopravcov (75 % poľských kamiónov riadi ukrajinskí vodiči)
- Očakáva sa výrazné zvýšenie cien – možné prerušenia služieb
- Nedávny vývoj cien pohonných hmôt dramaticky zvyšuje sadzby už sa vyžaduje výrazné zvýšenie cien pre Full Truck Load (FTL) – v priemere +23 % k 1.3.2022
- Ďalšie zvýšenie cien za balíky a balíky (LTL) 6 % od 1.3.2022
- V porovnaní s plánom 2022 sú celkové náklady na nákladnú dopravu nákladným autom približne o 11,2 milióna EUR

Témy

**Suroviny – nákladové
trendy**

**Trendy v nákladoch na
prepravu a logistiku**

**Návrh na zvýšenie ÚUC a
finančných limitov –
podskupiny B1-B5**

Aktuálne ceny vybraných vstupných nákladov

	Aktuálne navýšenie cien vstupov oproti roku 2021 (Máj 2022)	Odhad navýšenia cien vstupov oproti roku 2021 (od Jan 2023)
Celulóza	109%	185%
SAP	54%	60%
PP	69%	88%
PE	86%	73%

Poznámky:

- V odhade nie sú zahrnuté ďalšie náklady, ktorých vývoj je aktuálne tiež nejasný, ale skôr negatívny:
 - Energie
 - Efekt výpadku plynu v EU
 - Nárast mzdových nákladov o infláciu
 - Ceny obalov
 - Ceny logistiky (dopad nedostatku paliva)
- **Očakávame že celkové náklady v roku 2023 oproti 2021 budú +70% a viac**

Návrh na úpravu ÚUC a Finančných limitov podskupiny B1-B5

- Náklady vzrástli o viac ako **70%**
- Časť nákladov sú jednotlivé spoločnosti schopní pokryť internou optimalizáciou (výroba, obchodné zastúpenia, inflácia platov, náklady spojené s market access, atď)
- Návrh na zvýšenie **ÚUC a FL je 15%** (podľa zvýšenia nákladov na vstupné suroviny – vid' slidy vyššie)
 - 15% nárast a) finančného limitu a b) úradne určenej ceny, je minimum, čo potrebujeme na preklopenie tohto obdobia
 - Stále ide o menší výdaj na pacienta ako v CZ pred inflačnou dobou
 - Ďalšou možnosťou je úprava v povinnej spoluúčasti pacienta ako v CZ

Porovnanie CZ/SK limitov

CZ limity sú už pred infláciou o min.: 33% vyššie

CZ	stupeň postihnutia	Mesačný limit v Kč	Mesačný limit v € (silná koruna)	Mesačný limit v € (slabá koruna)	Výška povinnej spoluúčasti
1. Stupeň	50-100 ml/24 hod	449,65 Kč	18,27 €	17,99 €	15%
2. Stupeň	100-200ml/24 hod	900,45 Kč	36,59 €	36,02 €	5%
3. Stupeň	nad 200ml/24 hod	1 699,70 Kč	69,07 €	67,99 €	2%

Silná Koruna 1€/CZK:	24,61 Kč
Slabá Koruna 1€/CZK:	25,00 Kč

SK	stupeň postihnutia	Mesačný limit v €	Mesačný limit v € (silná koruna)	Mesačný limit v € (slabá koruna)
1. stupeň		14,77 €	24%	22%
2. Stupeň		14,77 €	148%	144%
3. stupeň		51,94 €	33%	31%

Simulácia vývoja finančného limitu III. stupeň

Simulácia vývoja valorizácie mesačného limitu podľa 3% ročného navýšenia: +19%

Rok	Výška limitu v €	Ročné navýšenie
2017	51,94	
2018	53,50	3,0%
2019	55,10	3,0%
2020	56,76	3,0%
2021	58,46	3,0%
2022	60,21	3,0%
2023	62,02	3,0%

Simulácia vývoja valorizácie mesačného limitu podľa vývoja SK inflácie: +29%*

Rok	Výška limitu v €	Ročné navýšenie
2017	51,94	
2018	53,26	2,54%
2019	54,74	2,78%
2020	55,84	2,01%
2021	57,41	2,82%
2022	63,24	10,15%
2023	67,04	6,00% odhad

Návrh na úpravu ÚUC a úhrad v skupine A

- Náklady vzrástli o viac ako **50%**
- Časť nákladov sú jednotlivé spoločnosti schopní pokryť internou optimalizáciou (výroba, obchodné zastúpenia, inflácia platov, náklady spojené s market access, atď)
- Návrh na zvýšenie **ÚUC a úhrad je 11%** (podľa zvýšenia nákladov na vstupné suroviny – vid' slidy vyššie)
 - Ďalšou možnosťou je úprava v povinnej spoluúčasti pacienta

Návrh na úpravu ÚUC a úhrad v skupine F

- Náklady vzrástli o viac ako **40%**
- Časť nákladov sú jednotlivé spoločnosti schopní pokryť internou optimalizáciou (výroba, obchodné zastúpenia, inflácia platov, náklady spojené s market access, atď)
- Návrh na zvýšenie **ÚUC a úhrad je 8%** (podľa zvýšenia nákladov na vstupné suroviny – vid' slidy vyššie)
 - Ďalšou možnosťou je úprava v povinnej spoluúčasti pacienta